

Département de HAUTE-CORSE
Commune de LUCCIANA



Livre II

**PLAN COMMUNAL DE
SAUVEGARDE**



2016

Sommaire

Sigles et abréviations	3
Enjeux	4
Sectorisation de la commune.....	5
Enjeux humains.....	6
Enjeux économiques	9
Enjeux environnementaux.....	19
II Le dispositif opérationnel	
Organigramme	23
Schéma d’alerte.....	24
Déclenchement du PCS	25
Equipement de la salle.....	26
Fiche action acteur :	
DOS.....	28
Chef PC/Finance.....	29
RAC.....	30
Communication/secrétariat.....	31
Logistique.....	32
Terrain.....	34
Fiche action évènement :	
Inondation	35
Rupture de barrage	37
Submersion marine.....	39
Feu de forêt.....	41
Neige/verglas.....	43
Canicule.....	45
Transport de matière dangereuses.....	46
Industriel	49
Pollution	51
Sanitaire	53
Eau potable.....	54
Mouvement de terrain.....	55
Tempête	57
Transport.....	59
Fin de crise.....	61
Alerte aux populations.....	62
Centre d’accueil et de regroupement CARE.....	64
Listing des moyens.....	67
III Annexes	
Annuaire	74
Main courante PCC	79
Message secrétariat.....	80
Arrêté de réquisition.....	81
Arrêté d’interdiction de baignade.....	82
Arrêté d’interdiction de circulation.....	83
Préparation exercice PCS.....	84
Fiche déroulé exercice PCS	85

Sigles et abréviations

ARS	Agence Régionale de Santé
CCI	Chambre de Commerce de d'Industrie
COD	Centre Opérationnel Départemental
CODIS	Centre Opérationnel Départemental d'Incendie et de Secours
COZ	Centre Opérationnel Zonal
COS	Commandant des Opérations de Secours
CRS	Compagnie Républicaine de Sécurité
DDCSPP	Direction Départementale de la Cohésion Sociale et de la Protection des Populations
DDTM	Direction Départementale des Territoires et de la Mer
DPLC	Dépôt Pétrolier de la Corse
Dpt	Département
DREAL	Direction Régionale de l'Environnement, de l'Aménagement et du Logement
DOS	Directeur des Opérations de Secours
DT ARS	Délégation Territoriale de l'Agence Régionale de Santé
Gend	Gendarmerie
ICPE	Installation Classée pour la Protection de l'Environnement
INRS	Institut National de Recherche et de Sécurité
PC	Poste de Commandement
PCC	Poste de Commandement Communal
POI	Plan d'organisation interne
POLMAR	Pollution Maritime
PPI	Plan Particulier d'Intervention
ORSEC	Organisation de la Réponse de Sécurité Civile
RAC	Responsable des Actions Communales
SAIP	Système d'Alerte et d'Information des Populations
SAMU	Service d'Aide Médicale d'Urgence
SDIS	Service Départemental d'Incendie et de Secours
TMD	Transport de Matières Dangereuses
ZNIE	Zones Naturelles d'Intérêt Ecologique
ZSC	Zone Spéciale de Conservation
ZPS	Zone de Protection Spéciale

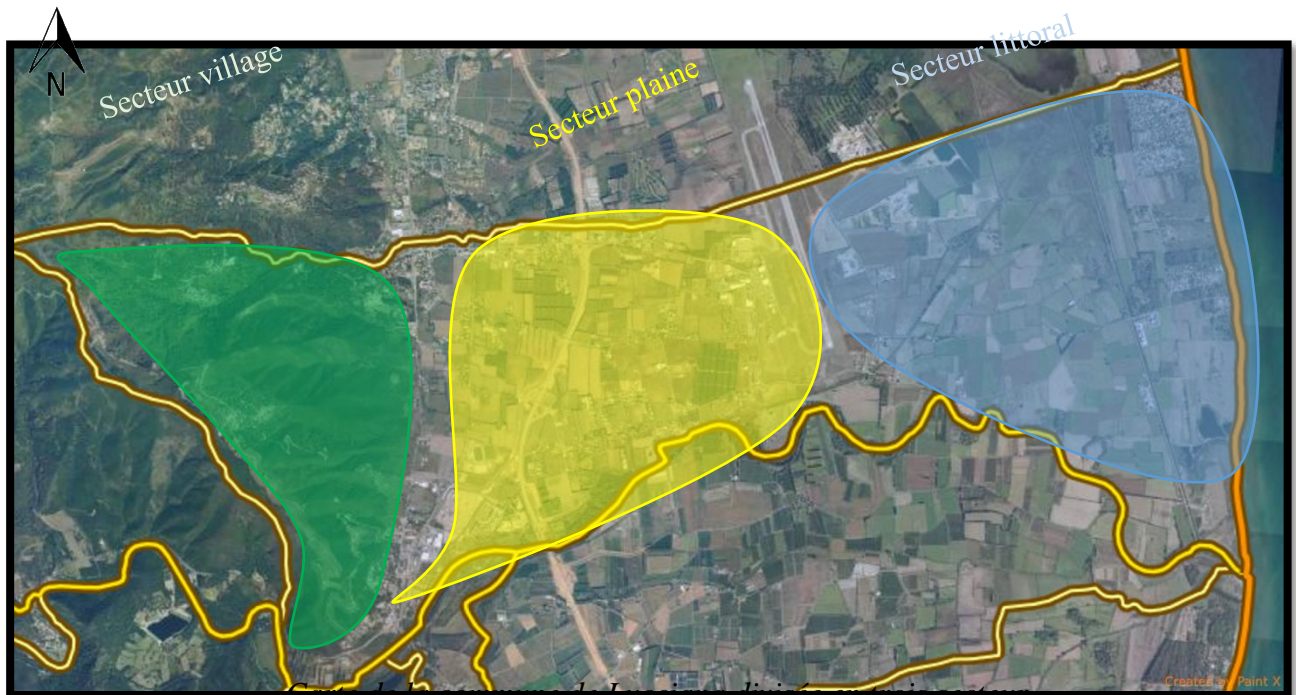
PARTIE I : ENJEUX SUR LA COMMUNE

La sectorisation de la commune de Lucciana

Afin de mieux visualiser les enjeux, tant au niveau humain qu’au niveau des infrastructures, nous avons décidé de partager la commune de Lucciana en trois secteurs :

- ✓ Le secteur Village (en vert sur la carte et en annexe dans le PCS)
- ✓ Le secteur Plaine (en jaune sur la carte et en annexe dans le PCS)
- ✓ Le secteur Littoral (en bleu sur la carte et en annexe dans le PCS)

Cette sectorisation aura notamment pour objectif de mieux gérer la population (alerte et évacuation) en cas de catastrophe naturelle ou technologique. Elle permettra aussi de faciliter les actions communales sur le terrain par l’intermédiaire des responsables de secteur. Son rôle va être de faciliter la prise en charge de la population en cas de crise, en nommant différents responsables de secteurs qui vont être en charge de la bonne gestion des habitants (gestion du confinement ou de l’évacuation par secteur).



Carte de la commune de Lucciana divisée en trois secteurs

Enjeux économiques

Les enjeux économiques sont regroupés sur la RT 205 et RT20, ils rassemblent les hôtels, restaurants, commerces, mais aussi sur le littoral où se trouve le DPLC et le site BUTAGAZ. Les routes nationales et départementales qui sont sur la commune constituent aussi des enjeux économiques.

Voir dans les annexes, les adresses et les numéros de téléphones

Etablissement sensible secteur plaine :

Point n°	Nom de l'établissement	Type	Nombre de personnes	Particularités
1	Ecole de Crucetta	Ecole maternelle et primaire	<ul style="list-style-type: none"> ➤ 223 élèves en classe élémentaire ➤ 132 élèves en classe Maternelle (7 classes)	
2	Collège de Lucciana - Mariana	Collège	930 élèves	
3	A Luccianella	Crèche	10 places	
4	Halte-garderie	Crèche	42 places	
5	Ecole de Casamozza	Maternelle et élémentaire	112 élèves	

Etablissement sensible secteur littoral :

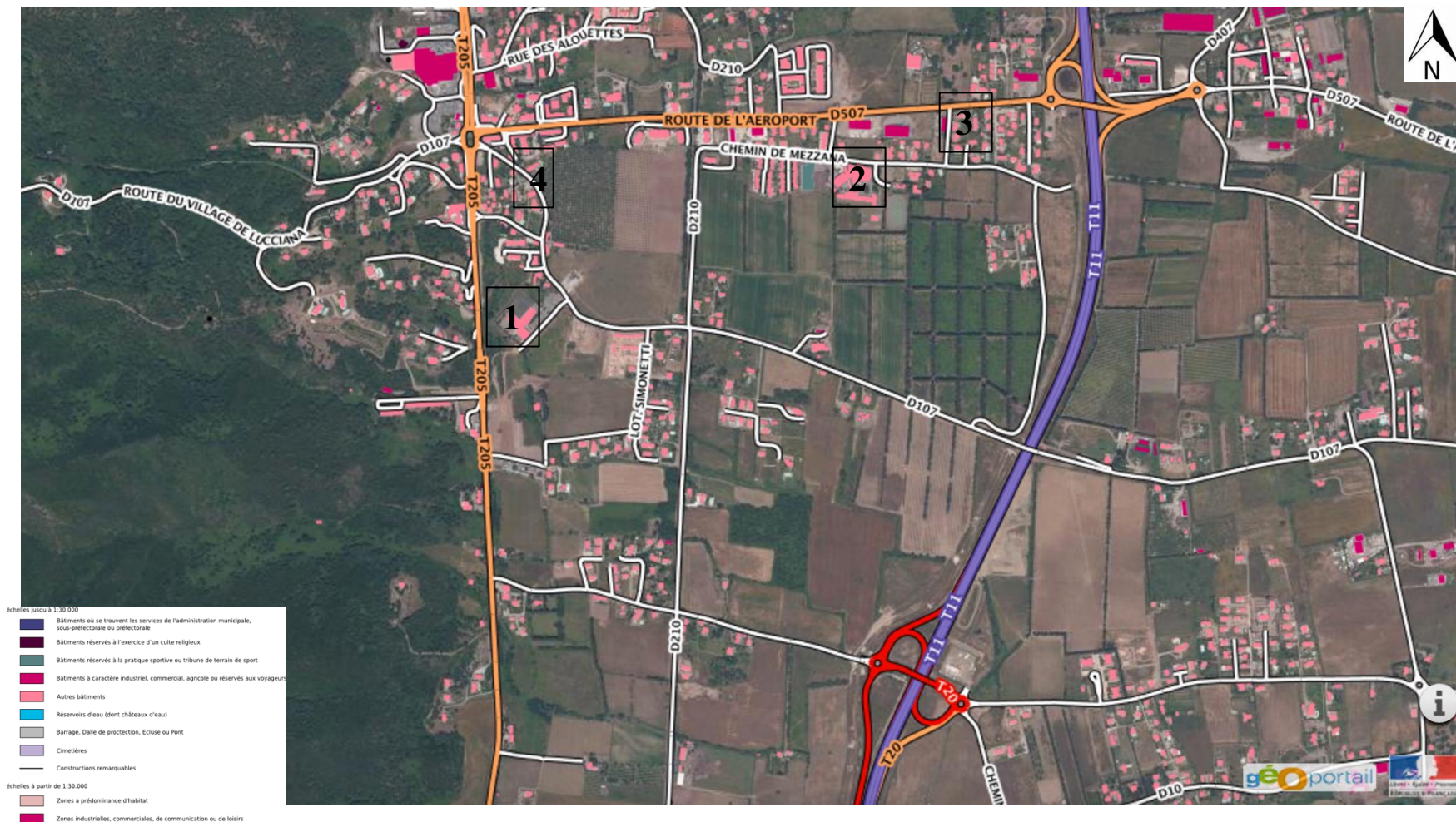
PLAN COMMUNAL DE SAUVEGARDE – COMMUNE DE LUCCIANA

Point n°	Nom de l'établissement	Type	Nombre de personnes	Particularités
6	Ecole de Pinetto	Maternelle et élémentaire	85 (5 classes)	

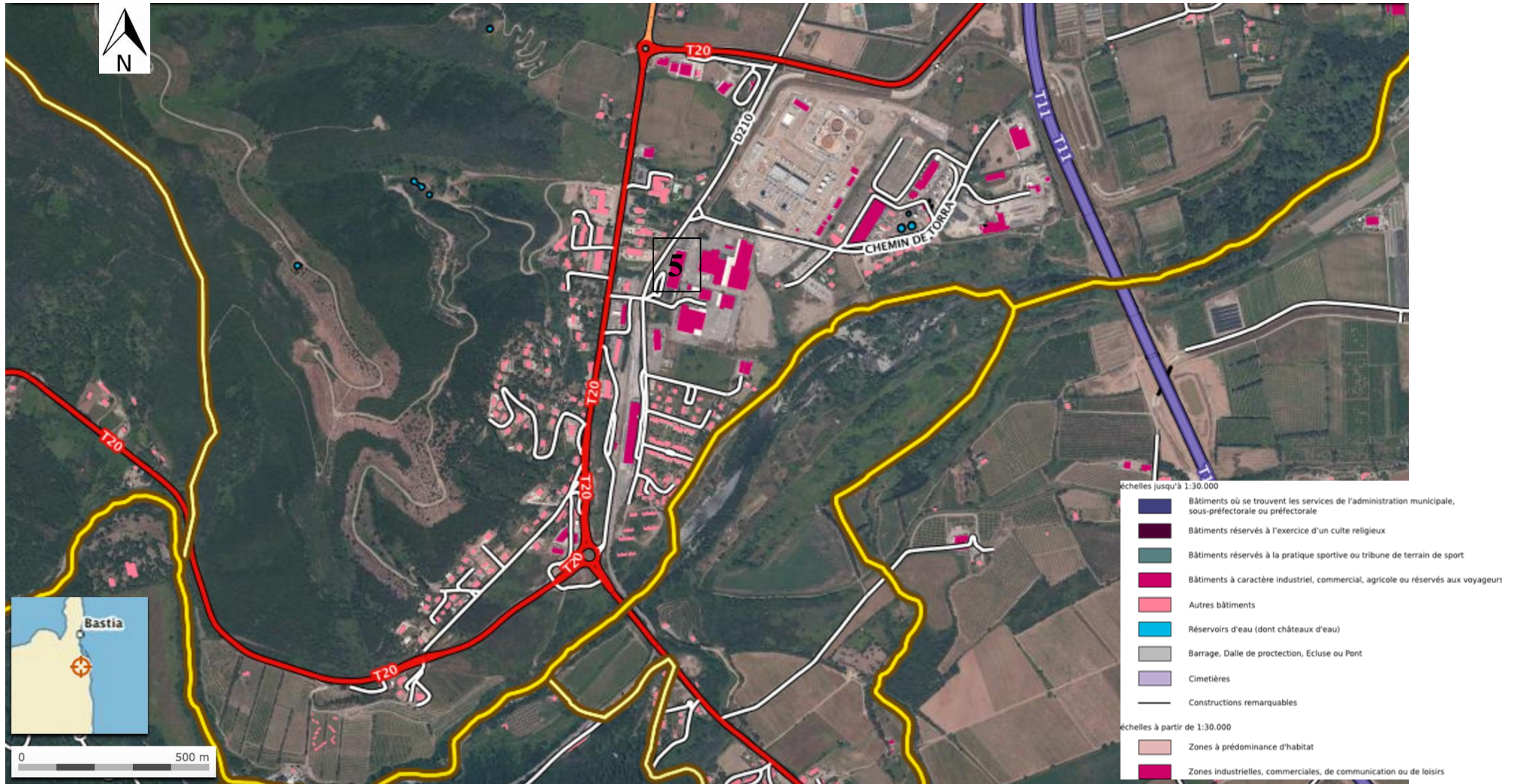
Enjeux économiques Village Lucciana



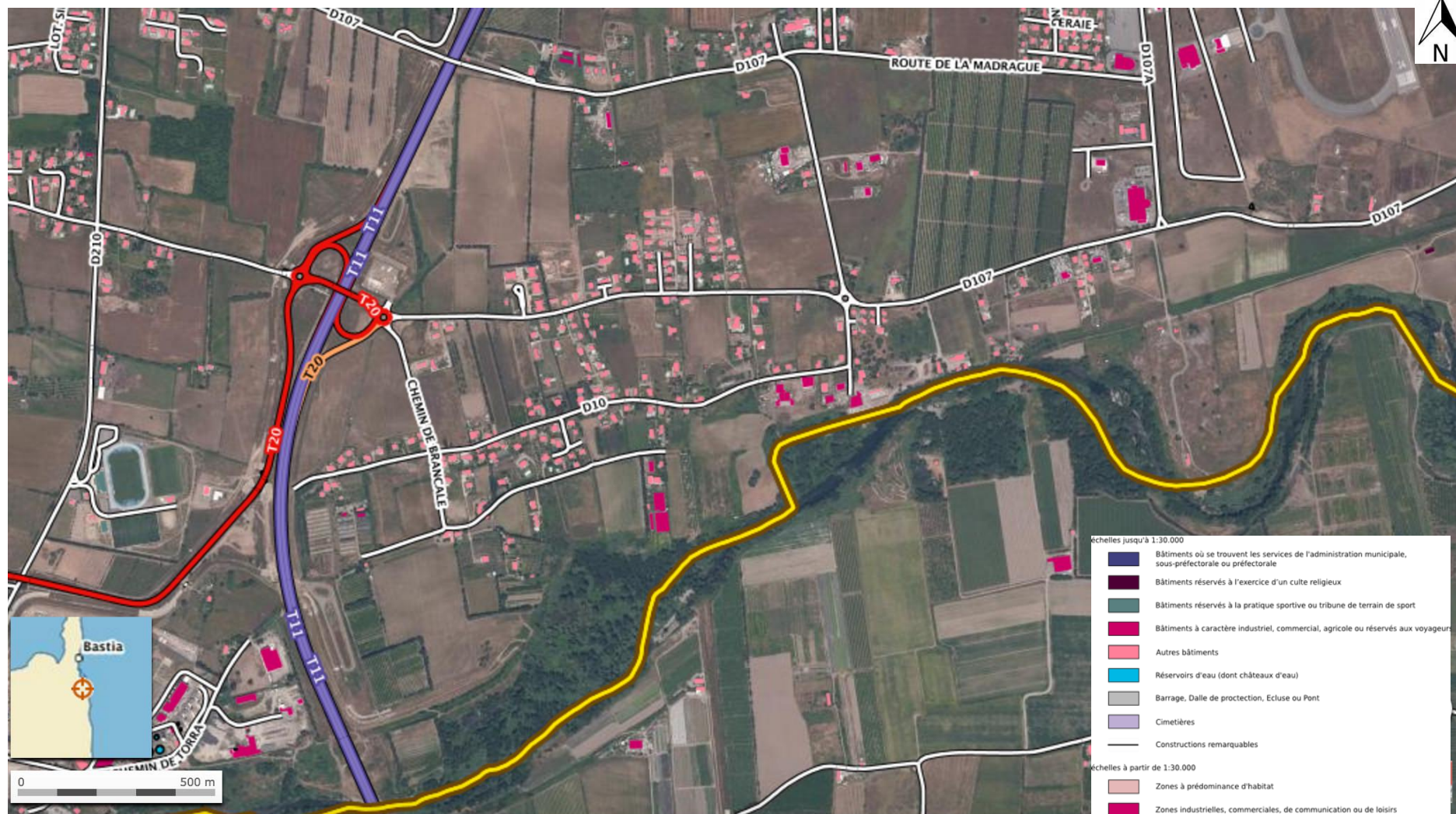
Enjeux économiques Plaine Nord



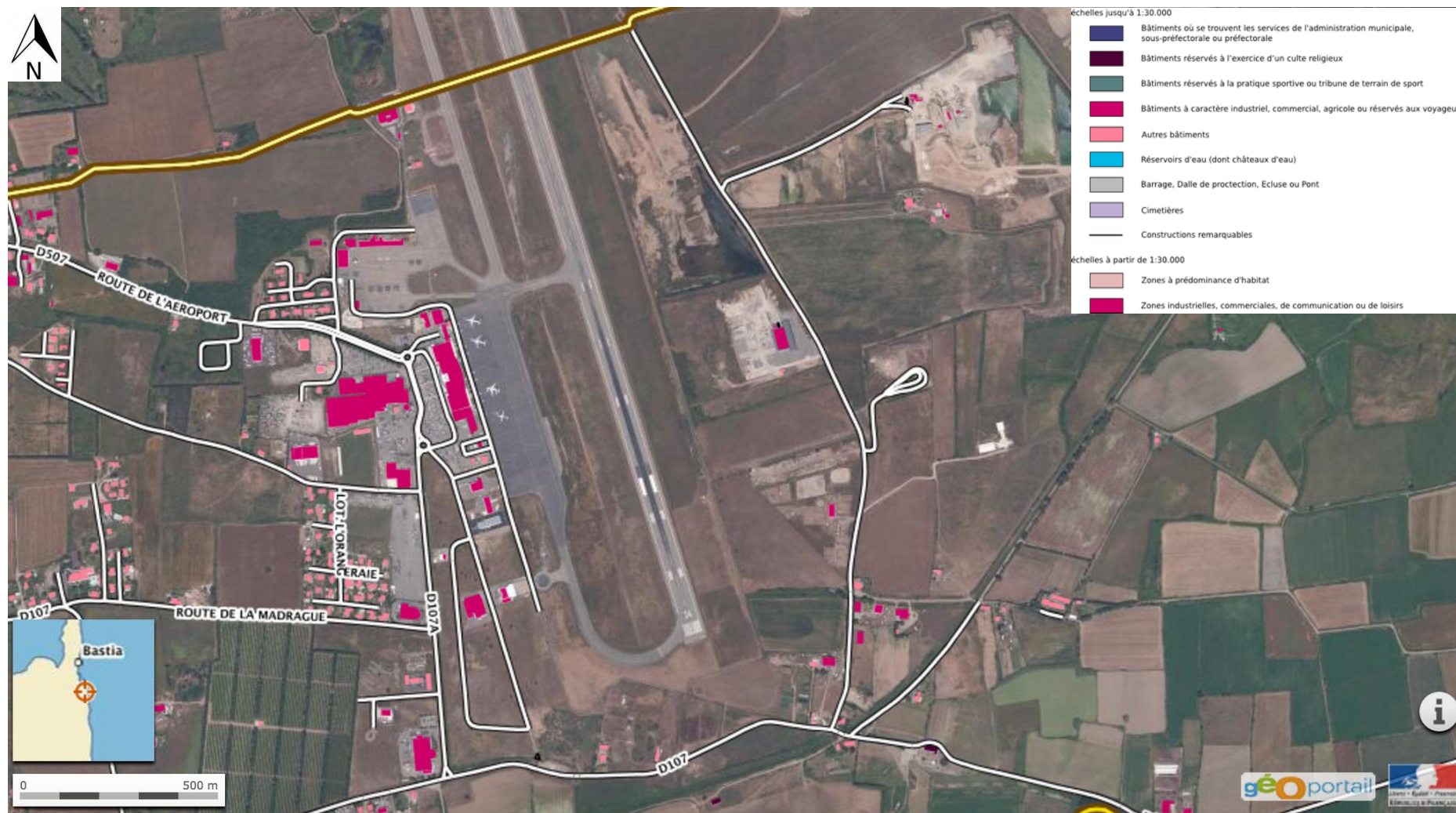
Enjeux économique Plaine Sud



Enjeux économique Plaine Sud



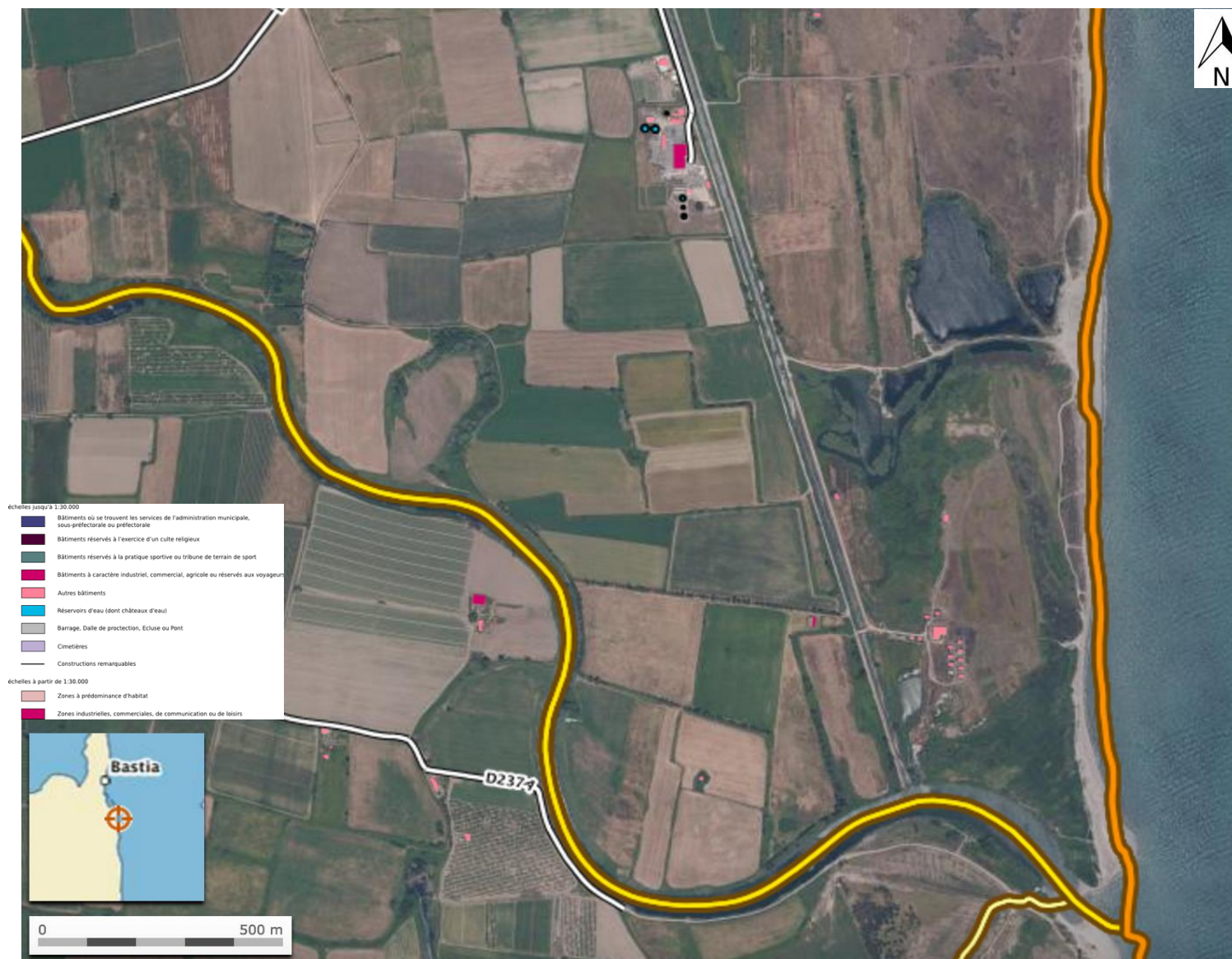
Enjeux économique Plaine Sud



Enjeux économique littoral



Enjeux économique littoral



Enjeux économique littoral



Enjeux environnementaux

Le littoral constitue un enjeu environnemental important. En effet, il est concerné par trois Zone Naturelle d'Intérêt Ecologique (ZNIE) de 2eme génération :

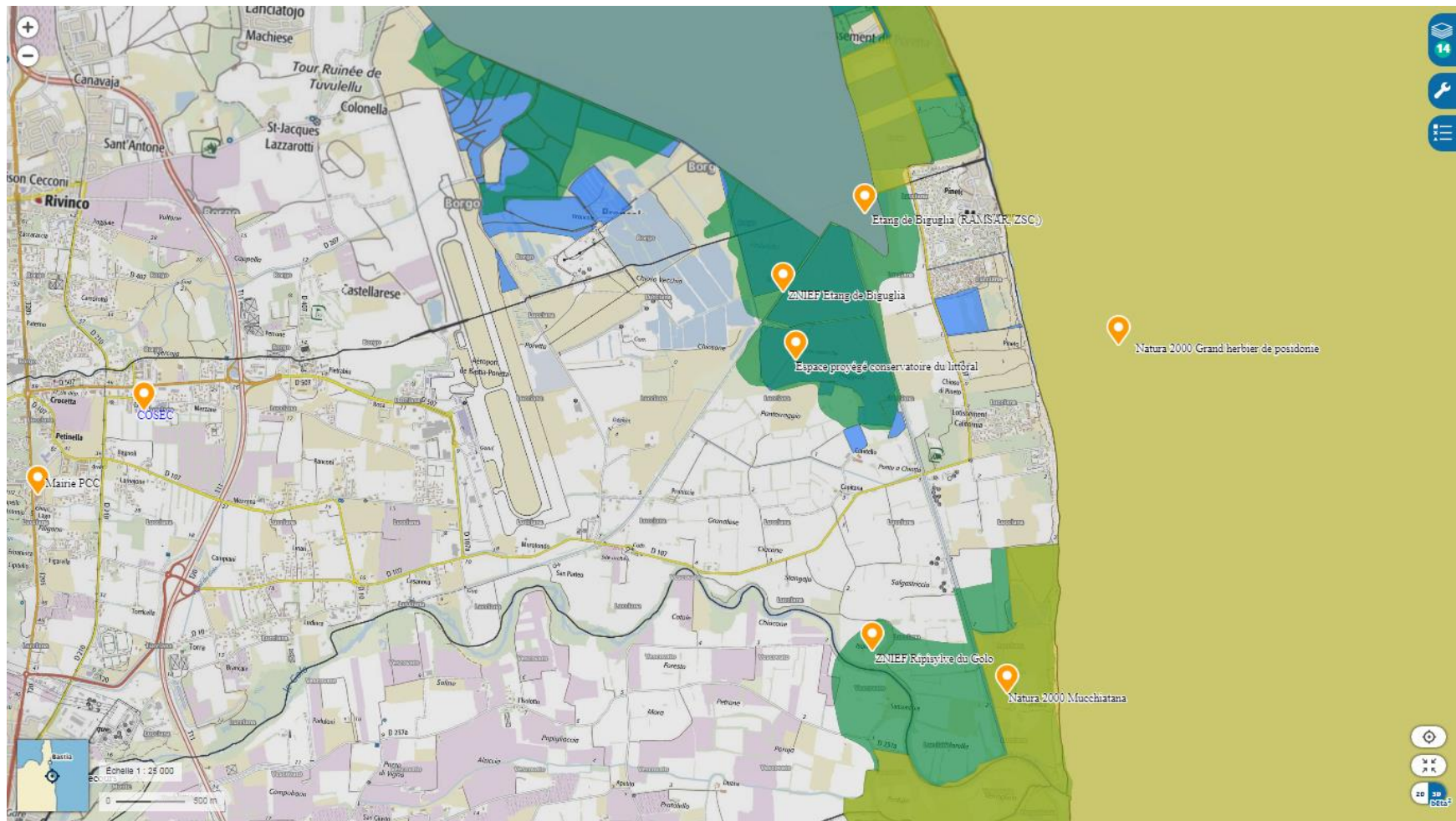
- Étang, zone humide et cordon littoral de Biguglia
- Ancienne usine de Lucciana
- Ripisylve de l'embouchure du Golo

Mais aussi par deux sites d'intérêt communautaire (Habitat) et une zone de protection spéciale (Oiseaux) :

- Étang de Biguglia (ZSC)
- Mucchiatana
- Étang de Biguglia (ZPS)
- Mariana

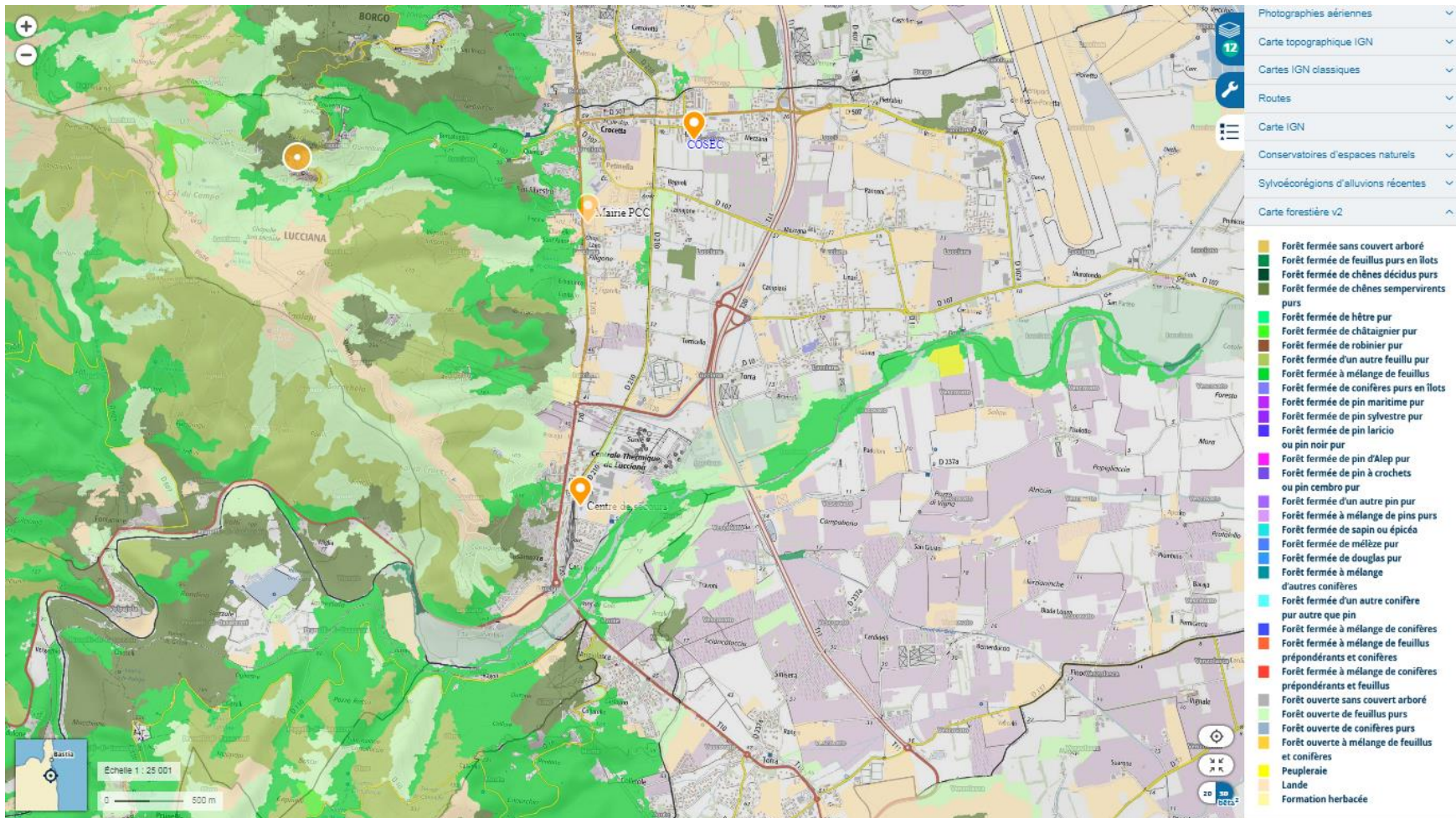
Tout le long du Golo la zone est classée « sylvoecoregion d'alluvions récente »

PLAN COMMUNAL DE SAUVEGARDE – COMMUNE DE LUCCIANA



Enjeux environnementaux littoral

PLAN COMMUNAL DE SAUVEGARDE – COMMUNE DE LUCCIANA



**PARTIE II : LE DISPOSITIF
OPERATIONNEL**

Organigramme du PCC

DOS : Mr Joseph GALLETTI / Mr Vincent BRUSCHINI
RAC : Mr Joseph GUAGNINI
Chef PC / Finance : Mme Natalie LAURENT

Cellule SECRETARIAT / COMMUNICATION	Cellule TERRAIN	Cellule LOGISTIQUE
Mr Dominique MONTI	Mr Hilaire Trojani	Mr Joseph GUAGNINI
	Mr Dominique NOVELLA	Mr David Esposito

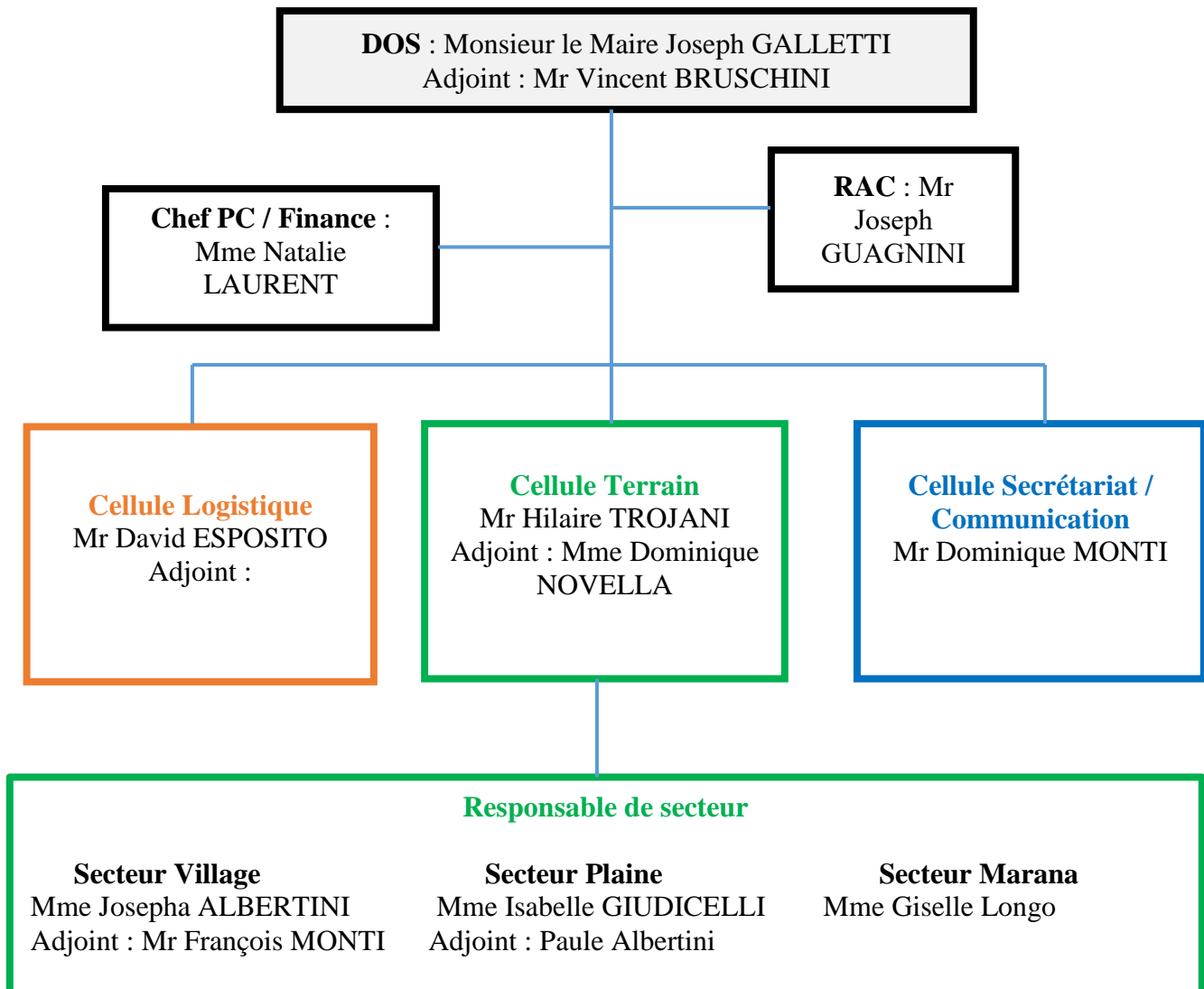
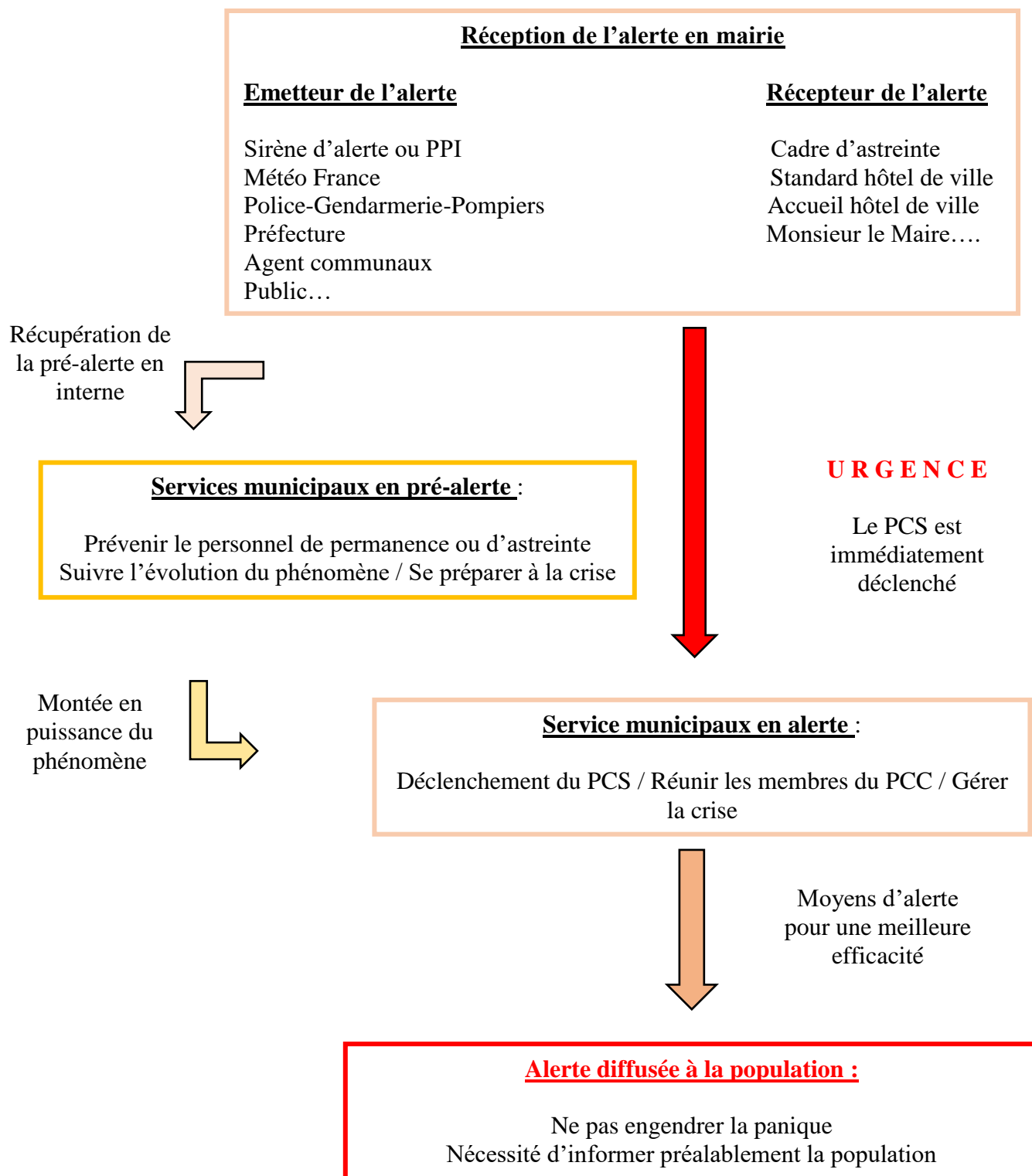


Schéma d'alerte de la mairie à la population



Déclenchement du PCS : Outil d'aide à la décision à disposition du Maire

Type d'évènement	Description	Activation du PCC
Inondation Submersion marine	Vigilance météo « Vagues-submersion de niveau rouge	OUI
	Vigilance météo « inondation de niveau rouge	
	Vigilance météo « Vagues-submersion de niveau orange	PREALERTE
Feu de forêt	Indice IFM de niveau 6 « risque exceptionnel »	OUI
	Indice IFM de niveau 5 « risque très sévère »	PREALERTE
	Sinistre menace directement les vies humaines	OUI
	L'incendie n'est pas maîtrisé	PREALERTE
Tempête Vents violents	Vigilance météo « vents violents » de niveau rouge	OUI
	Vigilance météo « vents violents » de niveau orange	PREALERTE
Canicule	Vigilance météo « canicule » de niveau rouge	OUI
	Episode caniculaire amener à durer plus de 10jrs	
	Vigilance météo « canicule » de niveau orange	PREALERTE
Grand froid	Vigilance météo « grand froid » de niveau rouge	OUI
	Vigilance météo « grand froid » de niveau orange	PREALERTE
	Vague de froid amenée à durer plus de 10jrs	OUI
Pandémie	Un grand nombre de personnes est contaminé et la maladie menace les vies humaines	OUI
	La maladie est très contagieuse et menace les vies humaines	
Accident TMD	L'accident se situe proche d'une habitations et le contenu de l'engin est dangereux pour la vie humaine	OUI
	Le nombre d'impliqués dans l'accident est important et le contenu de l'engin est dangereux pour la vie humaine	
Industriel	Habitation menacé par un nuage toxique	OUI
	Explosion a endommagées des habitations	
	Sirène POI enclenchée	PREALERTE
Rupture de barrage	Vague menace des habitations	OUI
	Domage au niveau du barrage de Calacuccia	PREALERTE
Pollution maritime	Le Plan POLMAR terre est déclenché sur le littoral de Lucciana (pollution hydrocarbure)	OUI
	Autres pollutions	PREALERTE
Mouvement de terrain	Le (les) phénomène(s) géologique(s) menace(nt) la vie humaine	OUI
Séisme	L'évènement sismique endommage fortement de nombreuses habitations et plusieurs personnes doivent quitter leurs foyers	OUI
Coupure générale d'eau	La coupure dure plus de 5h	OUI
	La coupure générale survient en plein été	



Le tableau ci-dessus est un outil d'aide à la décision. Il n'appartient qu'au Maire ou à son représentant d'ordonner l'activation du Poste de Commandement Communal. L'autorité préfectorale peut également en faire la demande.

Equipement de la salle du PCC

Adresse exacte : A Casa Cumuna, 1045 Corsu, 20290 Lucciana

Type d'équipement	Présence	Détails
Ligne téléphonique fixes	OUI	1
Téléphones mobiles	OUI	1
Fax	OUI	1
Internet	OUI	1
Ordinateurs	OUI	1
Imprimante	OUI	1
Scanner	OUI	1
Photocopieur	OUI	1
Télévisions	NON	2
Radio	OUI	0
Fournitures bureau (Tableau blanc, papeteries...)	OUI	1

PLAN COMMUNAL DE SAUVEGARDE – COMMUNE DE LUCCIANA

Portatif	NON	
Documents utiles (PCS, plan, carte...)	OUI	1



Localisation du PCC sur la Commune

Fiche Action DOS

Responsable

Le Maire Monsieur Joseph GALLETTI / Mr Vincent BRUSCHINI

Tel 1 :

Tel 2 :

ROLE DU DOS

- Chargé de décider des orientations stratégiques de sauvetage et de sauvegarde de la population.
- Choisi et valide si nécessaire les actions proposées par le COS.

DÉTAIL DES MISSIONS PRINCIPALES

Au début

- Organise la veille et donne l'instruction de déclenchement du PCS
- Avertir et informer la population
- Favorise les accords intercommunaux afin d'avoir un appui logistique en cas de crise

Pendant

- Reçoit et déclenche l'alerte
- Prend connaissance de la nature et de l'ampleur de l'événement
- Décide du déclenchement du PCS
- Prend les premières mesures d'urgence
- Assure la direction générale des opérations
- Décide des mesures d'évacuation des zones à risques et en interdit l'accès en concertation avec les services de secours
- Mobilise les moyens publics ou privés
- Si nécessaire, prends l'ordre de réquisition, d'interdiction et / ou d'autorisation exceptionnelles afin d'assurer la sûreté, la salubrité et la sécurité publiques
- Assure l'information aux médias
- Informe la préfecture de l'évolution de la crise

Fin de crise

- Informe la préfecture de la levée du PCC
- S'assure de la mise à jour du PCS en fonction du retour d'expérience

Fiche Action Chef PC et Finance

Responsable

Nom/Prénom : Mme Natalie LAURENT

Tel 1 :

Tel 2 :

DÉTAIL DES MISSIONS PRINCIPALES

Au début

- **Se rend au PCC et convoque les membres**
- **Informe la préfecture que le PCC est activé**
- **S'assure de l'alerte aux populations**

Pendant la crise

- **Rend compte au DOS**
- **Organise les cellules et met en corrélation les actions avec le RAC**
- **Valide en temps les actions des cellules**
- **Assure la réponse communale sous la direction du DOS**
- **Participe à la réalisation des communiqués pour le DOS**
- **S'assure des capacités financières de la commune**
- **Réalise les réquisitions en concertation avec le DOS**
- **Remplace le DOS en son absence**

Fin de crise

- **Organise le retour d'expérience avec l'ensemble des actions**

Fiche Action RAC

RAC = Responsable des Actions Communales

Responsable

Nom/Prénom : Joseph GUAGNINI

Tel 1 :

Tel Portable :

Tel 2 :

ROLE DU RAC

Le Responsable des Actions Communales (RAC) est responsable du commandement et de l'organisation de l'ensemble des moyens opérationnels engagés par la commune. Il assure la cohérence générale du dispositif mis en œuvre et effectue la synthèse des informations issues du terrain et centralisées par les différents responsables d'équipes pour le compte du Directeur de l'Organisation des Secours, soit ici Monsieur le Maire. Le RAC et le DOS doivent être en perpétuelle liaison.

DETAIL DES MISSIONS PRINCIPALES

- Aide à la mise en place du PCC
- Engage les différents moyens de la commune en cas de besoin : moyens communaux, moyens privés...
- Assiste pour la prise de décision concernant l'action des secours
- Se tient informé de la météo et des évolutions possibles du sinistre
- Reste en contact avec les différentes cellules du PCC pour synthétiser les différentes informations et aider le Maire à prendre les bonnes décisions.
- Elabore et prépare les décisions à faire prendre par le DOS en matière d'alerte, l'information, d'accueil, d'hébergement, de réquisition ...

Fiche Action Communication / Secrétariat

Responsable

Nom/Prénom : Dominique MONTI

Tel 1 :

Tel 2 :

ROLE COMMUNICATION

- Chargé de la synthèse et du regroupement de toutes les informations
- Appui pour répondre aux besoins du PCC

DETAIL DES MISSIONS PRINCIPALES

- Appel des membres du PCC pour intégrer le PCC
- Organisation de la salle du PCC
- Accueil téléphonique du PCC
- Tenue de la main courante victimes. Cf. annexe
- Renseigne le tableau des messages et oriente les requérants vers les cellules concernées
- Rédaction et transmission des documents émanant du PCC
- Appui aux autres cellules du PCC
- Réception et diffusion des informations en interne et externe
- Tenue du calendrier des évènements du PCC
- Gestion de la logistique du PCC (approvisionnement en matériel, papeterie etc.)
- Diffuser l'alerte à la population ou aide à la diffusion
- Assurer la communication avec la population, rédaction des communiqués de presse et relation avec les médias sous la responsabilité du maire et en lien avec lui.

Fiche Action Logistique

Responsable

Nom/Prénom : David Esposito

Tel 1 :

Tel 2 :

Tel Portable :

ROLE LOGISTIQUE

- Assurer le ravitaillement des personnes sinistrées et des acteurs communaux intervenant dans la crise.
- Mises-en œuvre des solutions d'hébergement des personnes sinistrées et/ou évacuées.
- Rassemble le matériel communal et/ou se procure le matériel nécessaire à la réalisation des tâches.

DETAIL DES MISSIONS PRINCIPALES

Au début :

- Organise l'accueil des personnes arrivant au centre de crise
- Anticipe tous les risques de dysfonctionnement, et en tient informé les responsables :
- Défaillances particulières (pannes de matériels),
- Grandes pannes de système (impossibilité d'accès, panne d'énergie, panne informatique générale),
- Obligation d'évacuation du PCC, etc. ;

Pendant la crise :

- Active et met en œuvre les centres d'accueils et de regroupement (CF fiche CARE)
- Met à disposition le matériel technique de la commune (ex : barrières, parpaings, etc....) ;
- Met à disposition des autorités la cartographie de la commune ;
- Organise le ravitaillement et l'accueil des sinistrés (hébergement) ;
- Achemine le matériel réquisitionné ;
- Met à disposition des secouristes un ou plusieurs locaux de repos et prévoit leur ravitaillement ;
- D'une façon générale elle assure le soutien aux décisions prises dans les domaines suivants : moyens humains, matériels, circulation, alerte des populations, évacuation, hébergement, intendance, accueil des secours, travaux divers.

- **S'occupe de la relève en fonction de la durée de la crise**
- **S'assure de l'autonomie du PCC (alimentation, électricité, réseau...)**

Fin de la crise :

- **Assure la récupération du matériel communal mis à disposition dans le cadre de la crise et établit le bilan d'utilisation de ce matériel.**
- **S'assure du reconditionnement du matériel utilisé**

Fiche Action Terrain

Responsable

Nom/Prénom : Mr Hilaire TROJANI / Mr Dominique NOVELLA

Tel 1 :

Tel 2 :

ROLE TERRAIN

- Assurer les missions d'évaluation de la situation sur le terrain et de sécurisation des zones.
- Assurer la coordination entre les décisions d'actions de sauvegarde prises au PCC et les missions de secours réalisées sur le terrain par les services de secours.
- Assure au mieux les missions de secours à exécuter sur le terrain, en cas d'absence des services de secours.

DETAIL DES MISSIONS PRINCIPALES

Le responsable constitue et envoie des équipes (Police Municipale, régie, service technique) sur le terrain, reste en contact et recueille les informations nécessaires au PCC.

Au début de la crise :

- Se rend au lieu déterminé ou doit se réunir la cellule de crise ;

Pendant la crise :

- Rend compte de la situation du terrain au PCC
- Assistance aux secours pour : confinement, regroupement en lieu sûr, évacuation des personnes exposées (dans une zone non menacée) ;
- Sécurise les zones à risque ;
- Met en place les périmètres de sécurité ;

Fin de la crise :

- Établir les priorités pour la remise en état des infrastructures ;
- Établit l'état d'avancement des actions, difficultés rencontrées, et fait remonter ce bilan au PCC ;
- Organise la gestion des dons (réception, tri, distribution) ;

FICHE ACTION N°1 : RISQUE INONDATION

Caractéristiques de l'aléas

Secteurs concernés :

La survenue d'une inondation est susceptible de paralyser une partie de la commune (Partie plaine et marine principalement)

Action communale

- Avertir le maire et le tenir informé de l'évolution de la situation (Chef PC/RAC)
- Informer la population (Téléphone, réseaux sociaux, radio locale) et retransmettre les règles de sécurité.
- Demander aux habitants de surélever les meubles et objets et de calfeutrer les endroits où l'eau peut s'infiltrer.
- Anticiper sur une éventuelle coupure d'alimentation en eau potable (Cf. fiche coupure d'eau)
- Envoyer un agent ou un élu vérifier la hauteur des lits des cours d'eau régulièrement pour anticiper un éventuel débordement
- Mettre en place un périmètre de sécurité (barrières, voies interdites) et prendre les arrêtés de déviation de la circulation correspondants.
- Assister les services de secours pour l'identification et la présence ou non des habitants.
- En cas d'évacuation décidée et mise en œuvre par les secours, regrouper les habitants dans des points de rassemblement et les acheminer vers les lieux d'hébergement.
- Ouvrir et préparer les lieux d'hébergements.
- Héberger et ravitailler les habitants évacués.
- Recenser la population évacuée.
- Regrouper les informations venant du terrain et transmettre un bilan au PCC. (RAC)
- Transmettre régulièrement un bilan de la situation au Préfet. (DOS)

Dès que le Préfet devient directeur des opérations de secours, la commune se met à disposition des différents services pour leur apporter leur aide.

MESSAGE TYPE D'ALERTE INONDATION

La mairie de Lucciana vous informe du risque de crue de la rivière ou du fleuve pour les : *citer les jours concernés par l'alerte*

Un niveau maximum est prévu pour : *indiquer les moments concernés par une crue maximum*
Votre habitation se trouvant dans la zone inondable, nous vous conseillons expressément de prendre les dispositions suivantes :

- Surveiller régulièrement sous-sol et rez-de-chaussée afin de détecter rapidement une infiltration des eaux
- Sortir des caves, sous-sols et rez-de-chaussée tous les objets périssables que vous pouvez protéger
- Sortir ou mettre en sécurité les appareils ou produits pouvant présenter un danger (appareil électriques, appareils de chauffage, voitures, mobiliers, produits toxiques, arrimer les cuves à fuel...)

MESSAGE TYPE D'EVACUATION INONDATION

La mairie de Lucciana vous annonce que votre habitation étant située en zone dangereuses.

Dû à la montée des eaux survenue le..... à ...h....

Une évacuation est envisagée. Nous vous demandons donc de :

- Fermer vos réseaux de gaz, électricité, eau et chauffage
- Attacher vos objets encombrants susceptibles de flotter
- Si ce n'est déjà fait, monter les objets que vous souhaitez protéger ainsi que les produits qui pourraient être dangereux.
- Vous rendre au COSEC

Une fois évacués, vous n'aurez plus, temporairement, la possibilité de revenir à votre domicile. Ainsi, en attendant l'ordre définitif d'évacuation, munissez-vous de :

- Vêtements de rechange
- Nécessaire de toilette
- Médicament indispensables
- Papiers personnels (livret de famille, carte d'identité)
- Un peu d'argent

N'oubliez pas de fermer à clé votre habitation une fois évacuée. Soyez attentifs aux consignes qui vous seront données.

FICHE ACTION N°2 : RISQUE RUPTURE DE BARRAGE

Caractéristiques de l'aléas

Définition :

Les barrages étant de mieux en mieux conçus, construits et surveillés, les ruptures de barrage sont des accidents extrêmement rares de nos jours. Le risque de rupture brusque et imprévue est aujourd'hui extrêmement faible. Malgré tout, l'hypothèse d'une rupture partielle ou totale brusque produirait une onde de submersion très destructrice dont les caractéristiques (hauteur, vitesse, délais d'arrivée et temps de passage ont été étudiées en tout point de la vallée.

Secteurs concernés :

Habitations à proximités du Golo

Action communale

- Avertir le maire et le tenir informé de l'évolution de la situation (Chef PC/RAC)
- Informer la population (téléphone, Twitter, radio locale) et retransmettre les règles de sécurité.
- Demander aux habitants de surélever les meubles et objets et de calfeutrer les endroits où l'eau peut s'infiltrer.
- Anticiper sur une éventuelle coupure d'alimentation en eau potable
- Mettre en place un périmètre de sécurité (barrières, voies interdites) et prendre les arrêtés de déviation de la circulation correspondants.
- Assister les services de secours pour l'identification et la présence ou non des habitants.
- En cas d'évacuation décidée et mise en œuvre par les secours, regrouper les habitants dans des points de rassemblement et les acheminer vers les lieux d'hébergement.
- Ouvrir et préparer les lieux d'hébergements.
- Héberger et ravitailler les habitants évacués.
- Recenser la population évacuée.
- Regrouper les informations venant du terrain et transmettre un bilan au PCC. (RAC)
- Transmettre régulièrement un bilan de la situation au Préfet. (DOS)

MESSAGE TYPE D'ALERTE RUPTURE DE BARRAGE

- Un risque de rupture de barrage menace votre quartier. Préparez-vous à évacuer sur ordre si cela devenait nécessaire. Restez attentifs aux instructions qui vous seront données pour votre sécurité. Pour votre habitation, appliquez les consignes pratiques données par la Mairie (fermez les portes, les fenêtres et les événements, débranchez les appareils électriques), n'allez pas chercher vos enfants à l'école pour ne pas les exposer, montez à pied dans les étages, écoutez la radio, France Bleu RCFM (FM 101.7), réseaux sociaux officiels (Lucciana, Prefecture) respectez les consignes des autorités, libérez les lignes téléphoniques pour les secours.

MESSAGE TYPE D'EVACUATION INONDATION

La vague due à la rupture du barrage de Calacuccia approche et devrait arriver sur Lucciana vers xx heures. Evacuez immédiatement la zone où vous vous trouvez, dans le calme. N'oubliez pas de couper l'eau, l'électricité et le gaz avant de quitter votre domicile. Munissez-vous de vêtements de rechange, nécessaire de toilette, médicaments indispensables, papiers personnels, un peu d'argent. N'oubliez pas de fermer à clé votre domicile ; rejoignez le COSEC de Lucciana et suivez toutes les instructions des forces de l'ordre et des services de secours. Une fois évacués, vous n'aurez plus, temporairement, la possibilité de revenir à votre domicile. Ainsi, en attendant l'ordre définitif d'évacuation, munissez-vous de :

- Vêtements de rechange
- Nécessaire de toilette
- Médicament indispensables
- Papiers personnels (livret de famille, carte d'identité)
- Un peu d'argent

N'oubliez pas de fermer à clé votre habitation une fois évacuée. Soyez attentifs aux consignes qui vous seront données.

FICHE ACTION N°3 : RISQUE SUBMERSION MARINE

Définition :

Le risque de submersion marine est un risque d'origine naturel. La commune de Lucciana est concernée par ce risque.

Secteurs concernés :

Le littoral de la commune est directement concerné

Action communale

Dès réception de l'alerte :

- Avertir le maire et le tenir informé de l'évolution de la situation (Chef PC/RAC)
- Transmettre régulièrement un bilan de la situation au Préfet. (DOS)
- Diffuser l'alerte par mail, téléphone et fax à l'ensemble des employés communaux pour la mise en place d'un PCC
- Anticiper sur une éventuelle coupure d'alimentation d'eau potable (Cf. fiche action coupure d'eau potable)
- Transmettre l'alerte à la population
- Assister les services de secours pour l'identification et la présence ou non des habitants
- En cas d'évacuation décidée et mise en œuvre par les secours, regrouper les habitants dans des points de rassemblement et les acheminer vers les lieux d'hébergement.
- Ouvrir et préparer les lieux d'hébergements
- Recenser et ravitailler la population évacuée.

MESSAGE TYPE D'ALERTE SUBMERSION MARINE

La mairie de Lucciana vous informe du risque de submersion marine pour les **: citer les jours concernés par l'alerte**

Votre habitation se trouvant dans la zone inondable, nous vous conseillons expressément de prendre les dispositions suivantes :

- Surveiller régulièrement sous-sol et rez-de-chaussée afin de détecter rapidement une infiltration des eaux
- Sortir des caves, sous-sols et rez-de-chaussée tous les objets périssables que vous pouvez protéger
- Sortir ou mettre en sécurité les appareils ou produits pouvant présenter un danger (appareil électriques, appareils de chauffage, voitures, mobiliers, produits toxiques, arrimer les cuves à fuel...)

MESSAGE TYPE D'EVACUATION INONDATION

La mairie de Lucciana vous annonce que votre habitation étant située en zone dangereuses. Une évacuation est envisagée.

Nous vous demandons donc de :

- Fermer vos réseaux de gaz, électricité, eau et chauffage
- Attacher vos objets encombrants susceptibles de flotter.
- Vous rendre au COSEC

Une fois évacués, vous n'aurez plus, temporairement, la possibilité de revenir à votre domicile. Ainsi, en attendant l'ordre définitif d'évacuation, munissez-vous de :

- Vêtements de rechange
- Nécessaire de toilette
- Médicament indispensables
- Papiers personnels (livret de famille, carte d'identité)
- Un peu d'argent

N'oubliez pas de fermer à clé votre habitation une fois évacuée. Soyez attentifs aux consignes qui vous seront données.

FICHE ACTION N°4 : RISQUE FEUX DE FORETS

Caractéristiques de l'aléas

Définition :

C'est un incendie qui se déclare et se propage dans les forêts, landes, maquis ou garrigues. D'origine naturel ou anthropique, ce risque est un des plus présents sur la commune dû à la présence d'une végétation importante sur le secteur.

Secteurs concernés :

Les principaux secteurs concernés sont la partie haute de la commune (secteur Village de Lucciana).

Action communale

Dès réception de l'alerte :

- Contacter les sapeurs-pompiers pour confirmer l'évènement et obtenir des informations supplémentaires (victimes, lieu exact de l'incendie, surfaces concernées, évacuation ou confinement des populations etc.) (DOS)
- Diffuser l'alerte par mail, téléphone et fax à l'ensemble des employés communaux pour la mise en place d'un PCC
- Transmettre l'alerte à la population
- Acheminer la population vers les points de rassemblement
- Gérer le flux de véhicule sur la route menant au village
- En cas d'évacuation décidée et mise en œuvre par les secours, regrouper les habitants dans des points de rassemblement et les acheminer vers les lieux d'hébergement.
- Ouvrir et préparer les lieux d'hébergement.
- Héberger et ravitailler les habitants évacués
- Recenser la population évacuée.

MESSAGE TYPE DE CONFINEMENT FEUX DE FORÊT

La Mairie de Lucciana vous informe qu'un Feu de Forêt s'est déclaré sur sa commune. Nous vous demandons de :

- Rester dans votre habitation
- Faire rentrer dans la maison toute la famille et les animaux domestiques, tout le monde doit rester groupé.
- Retirer tout objet combustible autour de la maison
- Fermer les portes, les fenêtres et les robinets d'arrêt du gaz
- Boucher toutes les ouvertures pour éviter les fumées et les gaz de l'incendie
- Localiser les extincteurs.
- Remplir d'eau la baignoire et les éviers et mouiller abondamment les zones menacées par les flammes.
- Rester calme, vous êtes en sécurité dans le logement.
- Laissez les accès libres (portails/stationnement)

MESSAGE TYPE D'EVACUATION FEUX DE FORÊT

La Mairie de Lucciana vous informe qu'un Feu de Forêt s'est déclaré sur sa commune. Le feu est toujours en évolution libre malgré l'intervention des sapeurs-pompier.

Votre habitation – exploitation – bâtiment – magasin (1) se trouvant sur la trajectoire du feu, nous vous demandons expressément d'évacuer la zone et de regagner les zones de rassemblement où vous serez pris en charge.

Cette mesure est préventive, le feu n'est pas arrivé donc nous vous demandons d'évacuer dans le calme et le respect du code de la route. Une fois évacué, vous n'aurez plus temporairement la possibilité de revenir à votre domicile. Aussi, nous vous demandons de prendre les dispositions suivantes :

- Munissez-vous de vêtements de rechange, d'un nécessaire de toilette, de vos médicaments indispensables, de vos papiers personnels d'une couverture et d'un peu d'argent.
- Fermez vos réseaux d'électricité, de gaz, d'eau et de chauffage
- N'oubliez pas de fermer à clé votre habitation une fois évacuée et tous vos volets
- Soyez attentifs aux consignes qui vous seront données
- Allumez votre radio sur RCFM fréquence 100/101.7

FICHE D'ACTION N°5 : RISQUE NEIGE / VERGLAS

Caractéristiques de l'aléas

Définition

De fortes précipitations en neige ont pour conséquence, une perturbation de la circulation et un isolement du village. Des mesures de déneigement doivent alors être mises en place afin de rétablir la situation pour éviter un isolement prolongé des personnes à risque (personnes à mobilité réduite).

Secteurs concernés

Le risque Neige et Verglas est à prendre en compte sur le réseau routier de la commune et sur le village de Lucciana. On identifiera principalement la RT205 la voie rapide(RT11) et la D107, comme étant les routes ayant les vulnérabilités les plus grande. Cependant, il ne faut pas oublier que le reste du réseau routier (D107, D507, D210, D10) est également soumis au risque neige et verglas mais avec de moindre conséquence sur la vie de la commune.

Actions communales

Dès réception de l'alerte :

- Déclenchement du PCS (DOS)
- Permanence mairie / Mise en place du PCC (Chef PC)
- Diffusion de l'alerte à la population
- Assurer la permanence des voies communales
- Organiser le ravitaillement des personnes confinées

**MESSAGE D'ALERTE
TYPE NEIGE / VERGLAS**

La Mairie de Lucciana vous informe que la commune est placée en vigilance **orange/rouge** pour le risque neige / verglas

Nous vous demandons de :

- Faire attention aux émanations de gaz toxiques des cuisinières et poêles à bois/charbon
- Déneiger devant vos domiciles
- Utiliser des équipements spéciaux (chaînes, pneus neiges...)
- Ne pas stationner le long des voies de circulation (déneigeuses)
- Vous informer sur les conditions de circulation (radio, internet...)
- Écouter la radio (récepteurs alimentés par piles si possible) RCFM fréquence 101.7
- Prudence dans vos déplacements

FICHE ACTION N°6 : RISQUE CANICULE

Caractéristiques de l'aléas

Définition

En cas de forte chaleur, il peut arriver que la différence de température entre le jour et la nuit soit trop faible pour pouvoir rafraichir le corps humain. Dans c'est cas-là, le corps humain encourt un risque élevé de complications (déshydrations), ceci est d'autant plus vrai que les personnes âgées ne ressentent pas forcément le besoin de boire. Le risque canicule est alors réel et il convient de mettre en place des mesures de surveillance auprès de ces personnes. Elles doivent être recensées et ainsi leur apporter une aide et une surveillance appropriée.

Secteurs concernés

Ce risque touche la population sensible de la commune

Actions communales

- Mise en place du PCC (Chef PC)
- Actualiser la liste des personnes sensibles (personnes fragiles : femme enceinte, enfant/nourrisson, personnes âgées, personnes handicapées)
- Surveiller l'évolution des conditions météorologiques en lien avec la préfecture, l'ARS (RAC)
- Informer régulièrement les habitants des précautions à prendre, par tous moyens de communication

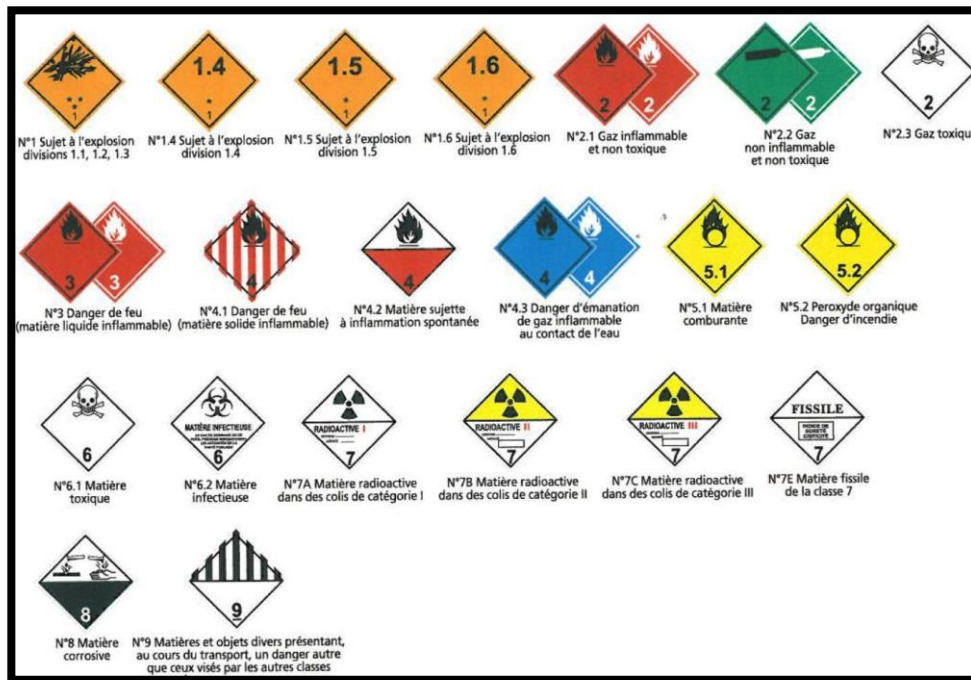
En fonction des évènements, le DOS peut décider de :

- Organiser une permanence à la Mairie
- Organiser un circuit de visite chez les personnes sensibles, plusieurs fois par jour
- Distribuer de l'eau aux personnes qui en ont le plus besoin
- Assurer une liaison permanente avec la préfecture pour faire remonter toute anomalie sur la commune (nombre de décès important, pénurie d'eau etc.) (Chef PC / RAC)

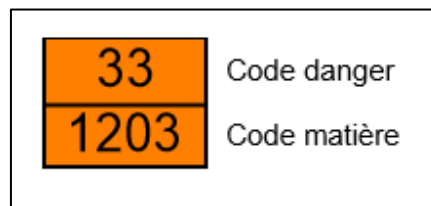
FICHE ACTION N° 7 : RISQUE TRANSPORT MATIERE DANGEREUSE

Caractéristiques de l'aléas
<p><u>Définition</u></p> <p>Le risque de Transports de Matière Dangereuses (TMD) est consécutif à un accident se produisant lors du transport de ces produits par voie routière, ferroviaire, aérienne, fluviale ou par canalisation. Il peut entraîner des conséquences graves pour la population, les biens et/ou l'environnement. Selon le type de produit transporté, différents dangers peuvent menacer ces enjeux : explosion, incendie et intoxication par inhalation.</p>
<p><u>Secteurs concernés</u></p> <p>Les principales zones concernées sont les différentes voies traversant la commune (nationale, départementales etc...), ainsi que le gazoduc et oléoduc traversant la commune.</p>
Actions communales
<ul style="list-style-type: none">- Contacter les sapeurs-pompiers pour confirmer l'évènement et obtenir des informations supplémentaires (victimes, lieu exacte de l'accident, dispersion de produits toxiques, évacuation ou confinement des populations etc.) (DOS)- Se renseigner sur le code danger et matière (Fiche INRS) (RAC)- Selon la gravité et en liaison avec les sapeurs-pompiers : Confinement ou évacuation partielle ou totale de la population (RAC)- Transmettre l'alerte à la population- Organiser le ravitaillement et l'hébergement des personnes sinistrées- En lien avec les services de gendarmerie, mise en place des interdictions de circulation et trouver une déviation si possible.

Plaques étiquettes de danger (losanges) signalant par pictogramme les dangers des produits transportés



- Des panneaux orange rectangulaires signalent le danger et la nature des produits transportés (le double chiffre accentue le risque)



MESSAGE TYPE D'ALERTE TRANSPORT DE MATIERE DANGEREUSE

« La mairie de Lucciana vous informe qu'un accident de transport de matières dangereuses est survenu dans le secteur de **Indiquer le lieu et l'heure** et provoque un risque de contamination dangereux pour la santé »

Veillez respecter les consignes suivantes :

- Mettez-vous à l'abri dans un local clos,
- Fermez portes et fenêtres
- Arrêtez ventilation, climatisation, chauffage (risque d'asphyxie)
- Bouchez soigneusement avec un linge humide fenêtres, portes et bouches d'aération
- En cas de pollution respirez au travers d'un linge mouillé.
- Prévoyez une réserve d'eau et un poste radio.
- Allumez votre radio sur : RCFM 101.7
- Ne sortez qu'à l'annonce de fin d'alerte

Jusqu'à nouvel ordre :

- Restez à l'abri
- N'allez pas chercher vos enfants à l'école. Ils sont pris en charge par les enseignants
- Ne téléphonez pas sauf urgence absolue
- N'allumez ni flamme, ni cigarette.

MESSAGE TYPE D'EVACUATION TRANSPORT DE MATIERE DANGEREUSE

Votre habitation étant située en zone dangereuses dû à un accident de transport de matières dangereuses dans le secteur de **Préciser le lieu à Indiquer l'heure**. Une évacuation est envisagée.

Nous vous demandons donc de :

- Fermer vos réseaux de gaz, électricité, eau et chauffage

Une fois évacués, vous n'aurez plus, temporairement, la possibilité de revenir à votre domicile.

Ainsi, en attendant l'ordre définitif d'évacuation, munissez-vous de :

- Vêtements de rechange
- Nécessaire de toilette
- Médicament indispensables
- Papiers personnels (livret de famille, carte d'identité)
- Un peu d'argent

N'oubliez pas de fermer à clé votre habitation une fois évacuée. Soyez attentifs aux consignes qui vous seront données.

FICHE D'ACTION N°8 : RISQUE INDUSTRIEL

Caractéristiques de l'aléas
<p><u>Définition</u></p> <p>Un risque industriel majeur est un événement accidentel se produisant sur un site industriel et entraînant des conséquences immédiates graves pour le personnel, les populations avoisinantes, les biens et/ou l'environnement. Il est lié à l'utilisation, la fabrication et/ou le stockage de matières dangereuses.</p> <p><u>Secteurs concernés</u></p> <p>Toute la commune est concernée</p>
Actions communales
<ul style="list-style-type: none"> - Identifier la source, le type et la quantité du polluant ainsi que la zone touchée (RAC) - Avertir le maire et le tenir informé de l'évolution de la situation (Chef PC/RAC) - Transmettre l'alerte à la population - Organiser le ravitaillement et l'hébergement des personnes sinistrées - Recherche de transport pour éventuelle évacuation - En lien avec les services de gendarmerie, mise en place des interdictions de circulation et trouver une déviation si possible. - Lien permanent avec l'industrie concernée le CODIS et le PC sur place

MESSAGE TYPE D'ALERTE RISQUE INDUSTRIEL

Un accident important s'est produit sur le site de l'entreprise **Indiquer l'entreprise**. Une zone de **xx** m (à préciser si déjà connue) autour de l'établissement est concernée.

Pour votre sécurité, il est impératif de respecter les consignes suivantes :

- Ne rester pas à l'extérieur, rentrer chez vous ou dans un bâtiment clos.
- Confinez-vous à l'intérieur, fermez bien toutes les ouvertures, arrêtez la ventilation ou la climatisation.
- Renforcez au besoin l'étanchéité des portes et fenêtres à l'aide de ruban adhésif ou de tout autre moyen.
- Rester calme.
- Ne fumer pas.
- N'utiliser pas le téléphone fixe ou portable sauf si vous êtes en difficulté.
- N'allez pas chercher vos enfants à l'école, le personnel de l'école s'occupe d'eux.
- Ecoutez les radios locales (101.7).
- Ne circuler pas en voiture dans la zone et ne vous rendez pas aux abords du site.

MESSAGE TYPE D'EVACUATION RISQUE INDUSTRIEL

Votre habitation étant située en zone dangereuses dû à un accident industriel **Préciser le lieu à Indiquer l'heure**. Une évacuation est envisagée.

Nous vous demandons donc de :

- Fermer vos réseaux de gaz, électricité, eau et chauffage

Une fois évacués, vous n'aurez plus, temporairement, la possibilité de revenir à votre domicile.

Ainsi, en attendant l'ordre définitif d'évacuation, munissez-vous de :

- Vêtements de rechange
- Nécessaire de toilette
- Médicaments indispensables
- Papiers personnels (livret de famille, carte d'identité)
- Un peu d'argent

N'oubliez pas de fermer à clé votre habitation une fois évacuée. Soyez attentifs aux consignes qui vous seront données.

FICHE ACTION N°9 : RISQUE POLLUTION MARITIME

Caractéristiques de l'aléas
<p><u>Définition</u></p> <p>Une pollution maritime est l'introduction directe ou indirecte de déchets, substances ou d'énergies dans le milieu naturel marin. Cette pollution entraîne des effets nuisibles pour les espèces vivantes et les écosystèmes marins. On distingue deux types de pollutions, celle générée par les substances chimiques (hydrocarbures, huile moteur...) et celle produite par les déchets aquatiques (déchets flottants, industriels, naturels...).</p> <p><u>Secteurs concernés</u></p> <p>La zone littorale</p>
Actions communales
<ul style="list-style-type: none"> - Identifier la source, le type et la quantité du polluant ainsi que la zone touchée (RAC) - Superviser les opérations et prend les décisions opérationnelles (DOS) - Gère les relations avec le SDIS / Préfecture / Gendarmerie... (DOS) - Recueille les informations provenant de la Préfecture - Assure la réception des appels téléphoniques - Transmettre l'alerte à la population - Organiser le ravitaillement et l'hébergement des personnes sinistrées - Rassemble et organise les moyens humains - Organiser l'évacuation des plaisanciers présents sur place, et les amener au lieu unique d'accueil, où ils seront pris en charge - Se procure le matériel nécessaire à la gestion de crise (sac de sables, pelles, gants hydrocarbures, poubelles...) - Evalue et sécurise les zones polluées

MESSAGE TYPE D'ALERTE RISQUE POLLUTION MARINE

« La mairie de Lucciana vous informe qu'un accident de pétrolier est survenu dans le secteur de **Indiquer le lieu et l'heure** et provoque un risque de contamination dangereux pour la santé »

Veillez respecter les consignes suivantes :

- Mettez-vous à l'abri,
- N'allez pas sur la plage,
- Bouchez soigneusement avec un linge humide fenêtres, portes et bouches d'aération
- En cas de pollution respirez au travers d'un linge mouillé.
- Prévoyez une réserve d'eau et un poste radio.
- Allumez votre radio sur : RCFM 101.7
- Ne sortez qu'à l'annonce de fin d'alerte

Jusqu'à nouvel ordre :

- Restez à l'abri
- N'allez pas chercher vos enfants à l'école. Ils sont pris en charge par les enseignants
- Ne téléphonez pas sauf urgence absolue
- N'allumez ni flamme, ni cigarette.

MESSAGE TYPE D'EVACUATION RISQUE POLLUTION MARITIME

Votre habitation étant située en zone dangereuses dû à un accident pétrolier **Préciser le lieu à Indiquer l'heure**. Une évacuation est envisagée.

Nous vous demandons donc de :

- Fermer vos réseaux de gaz, électricité, eau et chauffage

Une fois évacués, vous n'aurez plus, temporairement, la possibilité de revenir à votre domicile. Ainsi, en attendant l'ordre définitif d'évacuation, munissez-vous de :

- Vêtements de rechange
- Nécessaire de toilette
- Médicament indispensables
- Papiers personnels (livret de famille, carte d'identité)
- Un peu d'argent

N'oubliez pas de fermer à clé votre habitation une fois évacuée. Soyez attentifs aux consignes qui vous seront données.

FICHE D'ACTION N°10 : RISQUE SANITAIRE

Caractéristiques de l'aléas
<p><u>Définition</u></p> <p>Le risque épidémique est dû à une maladie qui s'étend au-delà des frontières internationales, soit à un continent, à un hémisphère ou au monde entier, et qui peut toucher un très grand nombre de personnes, quand elles ne sont pas immunisées contre la maladie ou quand la médecine ne dispose d'aucun médicament pour traiter les malades (exemple : la grippe aviaire, la grippe A de type H1N1, la méningite...)</p> <p><u>Secteurs concernés</u></p> <p>Ce risque touche la population de la commune</p>
Actions communales
<p>Selon la gravité et en liaison avec les sapeurs-pompiers :</p> <ul style="list-style-type: none"> - Diffusion de l'alerte à la population ainsi que les mesures d'hygiène - Permanence mairie / Mise en place du PCC (Chef PC) - Confinement de la population (selon la décision de l'ARS et en collaboration avec la préfecture) (RAC) - Organiser le ravitaillement des personnes confinées - Diffuser les mesures d'hygiène et de protection individuelle - Mettre à disposition du matériel pour se protéger (gants, masques, ...) <p>Si risque spécifique pour animaux :</p> <ul style="list-style-type: none"> - Prévenir le vétérinaire et la DDCSPP - Prévenir les exploitants agricoles concernés <p>Si mise en quarantaine, la préfecture récupère la gestion de la crise.</p>

FICHE D’ACTION N°11 : RISQUE RESEAU EAU POTABLE

Caractéristiques de l’aléas

Définition

Selon la conférence d’Athènes de 1979, on entend par pollution de l’eau, « toute altération physique, chimique ou biologique de la composition ou de la qualité des eaux, résultant directement ou indirectement de l’action de l’homme, qui porte atteinte aux utilisations légitimes de ces eaux et qui cause ainsi un dommage ».

Secteurs concernés

Ce risque touche la population de la commune

Actions communales

En cas de coupure d’eau :

- Superviser les opérations et prend les décisions opérationnelles (DOS)
- Gère les relations avec le SDIS / Préfecture / Gendarmerie.... (DOS)
- Permanence mairie / Mise en place du PCC (Chef PC)
- Commander des palettes d’eau
- Rassemble et organise les moyens humains pour la distribution de l’eau en bouteille
- Met en œuvre les moyens nécessaires pour assurer la distribution des bouteilles d’eau potable (Démarche les grossistes, supermarché, met en place zone de distribution...)
- Quantifier les besoins en eau potable
- Distribuer de l’eau au COSEC
- Remonte informations au PCC
- Coordonne les décisions d’action du PCC
- Tenir informer la population du retour à la normale
- Alerter la population ainsi qu’écoles, crèches et personnes sensibles
- Contact avec la régie de l’eau pour infos (heure de coupure, durée, heure de reprise...)

FICHE ACTION N°12 : RISQUE MOUVEMENT DE TERRAIN

Caractéristiques de l'aléas

Définition

Ce risque géologique comprend les éboulements et les glissements de terrain (la commune de Lucciana est située dans une zone de sismicité 1 donc l'aléa sismique associé à cette zone est qualifié de très faible). Nous traiterons simultanément dans cette fiche action ces 2 types de risques.

Secteurs concernés

Route du village

Actions communales

Selon la gravité et en liaison avec les sapeurs-pompiers :

- Permanence mairie / Mise en place du PCC (Chef PC)
- Diffusion de l'alerte à la population
- Contact les services de l'équipement
- En lien avec les services de gendarmerie, mises-en place de déviation / interdiction circulation
- Organiser le ravitaillement
- Assurer la remise en état des voies de circulation

MESSAGE TYPE D'ALERTE GLISSEMENT DE TERRAIN/EBOULEMENT

La Mairie de Lucciana vous informe qu'un glissement de terrain/éboulement s'est déclaré sur sa commune. Nous vous demandons de :

- Ecouter la radio RCFM fréquence 101.7 se tenir informé via les réseaux sociaux officiels (facebook Ville de Lucciana, twitter pref2b, sdis2b)
- Ne pas aller chercher vos enfants à l'école
- Ne pas retourner sur la zone sinistrée
- Ne pas téléphoner (libérer les lignes pour les secours)
- Respecter les consignes données par les autorités

A l'intérieur :

Se placer près d'un mur, d'une colonne porteuse ou sous des meubles solides.

A l'extérieur :

S'éloigner le plus possible des bâtiments, des arbres, des lignes à haute tension. S'accroupir et se protéger la tête.

En voiture :

S'arrêter et rester à l'intérieur. L'habitacle vous protégera des chutes d'objets.

FICHE ACTION N°13 : RISQUE TEMPETE

Caractéristiques de l'aléas

Définition

Orages, fortes précipitations, vents violents et tempêtes sont des phénomènes météorologiques qui peuvent évoluer dangereusement et se manifester en Corse et avoir des conséquences graves sur les personnes et sur les biens.

Secteurs concernés

Toute la commune est concernée, que ce soit le secteur village, plaine ou littoral.

Actions communales

- Déclenchement du PCS (DOS)
- Permanence mairie / Mise en place du PCC (Chef PC)
- Diffusion de l'alerte à la population
- Programmer le démontage des équipements si nécessaire
- Programmer le déplacement des matériels et mobiliers si nécessaire
- Organiser le ravitaillement et l'hébergement des personnes concernées
- Organiser un suivi de l'évolution de l'évènement météorologique (RAC)
- Assurer une permanence pour faire remonter toute anomalie sur la commune (voies de circulation coupées, électricité coupée, un nombre important de personnes sinistrées sur la commune etc.)

MESSAGE D'ALERTE TYPE INTEMPERIE

La Mairie de Lucciana vous informe que la commune est placée en vigilance **orange/rouge** pour le risque

Nous vous demandons de :

En cas de vents violents

- Restez chez vous. Mettez-vous à l'écoute de vos stations de radio locales. Prenez contact avec vos voisins et organisez-vous.

En cas d'obligation de déplacement

- Limitez-vous au strict indispensable en évitant, de préférence, les secteurs forestiers.
- Signalez votre départ et votre destination à vos proches, pour protéger votre intégrité et votre environnement proche
- Rangez ou fixez les objets sensibles aux effets du vent ou susceptibles d'être endommagés.
- N'intervenez en aucun cas sur les toitures et ne touchez pas à des fils électriques tombés au sol.
- Prévoyez des moyens d'éclairage de secours et faites une réserve d'eau potable.
- Si vous utilisez un dispositif d'assistance médicale (respiratoire ou autre) alimenté par électricité, prenez vos précautions en contactant l'organisme qui en assure la gestion.

En cas de fortes précipitations Restez chez vous ou évitez tout déplacement dans les départements concernés.

En cas d'obligation de déplacement

- Soyez très prudents. Respectez, en particulier, les déviations mises en place.
- Ne vous engagez en aucun cas, à pied ou en voiture, sur une voie immergée.
- Signalez votre départ et votre destination à vos proches, pour protéger votre intégrité et votre environnement proche
- Dans les zones inondables, prenez d'ores et déjà, toutes les précautions nécessaires à la sauvegarde de vos biens face à la montée des eaux, même dans les zones rarement touchées par les inondations.
- Prévoyez des moyens d'éclairage de secours et faites une réserve d'eau potable.
- Facilitez le travail des sauveteurs qui vous proposent une évacuation et soyez attentifs à leurs conseils.
- N'entreprenez aucun déplacement avec une embarcation sans avoir pris toutes les mesures de sécurité
-
-

FICHE ACTION N°14 : RISQUE DE TRANSPORT

Caractéristiques de l'aléas
<p><u>Définition</u></p> <p>La commune de Lucciana est régulièrement survolée par des avions, de jour comme de nuit. Les avions décollent et atterrissent à l'aéroport présent sur la commune à savoir l'aéroport Bastia-Poretta. La commune peut être confrontée à une chute ou un atterrissage brutal.</p> <p><u>Secteurs concernés</u></p> <p>Toute la commune est concernée, que ce soit le secteur village, plaine ou marine.</p>
Actions communales
<ul style="list-style-type: none"> - Déclenchement du PCS (DOS) - Contacter l'aéroport / CODIS (RAC) - Permanence mairie / Mise en place du PCC (Chef PC) - Diffusion de l'alerte à la population et rappeler les conduites à tenir - Organiser le ravitaillement et l'hébergement des personnes concernées - Mise en place des interdictions de circulation (en lien avec la gendarmerie) - Selon la gravité et en liaison avec les sapeurs-pompiers : confinement ou évacuation partielle ou totale de la population

MESSAGE D'ALERTE TYPE CHUTE D'AVIONS

La mairie de Lucciana vous informe qu'une chute d'avion est survenu dans le secteur de **Indiquer le lieu** et provoque un risque de contamination dangereux pour la santé
Veuillez respecter les consignes suivantes :

- Mettez-vous à l'abri dans un local clos,
- Fermez portes et fenêtres,
- Ne pas s'approcher des fenêtres,
- N'allez pas chercher vos enfants à l'école. Ils sont pris en charge par les enseignants
- Ne téléphonez pas sauf urgence absolue
- N'allumez ni flamme, ni cigarette,
- Ne sortez qu'à l'annonce de fin d'alerte

MESSAGE D'EVACUATION TYPE CHUTE D'AVIONS

Votre habitation étant située en zone dangereuses dû à une chute d'avion dans le secteur de
Préciser le lieu

Une évacuation est envisagée.

Nous vous demandons donc de :

- Fermer vos réseaux de gaz, électricité, eau et chauffage

Une fois évacués, vous n'aurez plus, temporairement, la possibilité de revenir à votre domicile.
Ainsi, en attendant l'ordre définitif d'évacuation, munissez-vous de :

- Vêtements de rechange,
- Nécessaire de toilette
- Médicament indispensables,
- Papiers personnels (livret de famille, carte d'identité)
- Un peu d'argent ;

N'oubliez pas de fermer à clé votre habitation une fois évacuée. Soyez attentifs aux consignes qui vous seront données.

FICHE ACTION N°15 : FIN DE CRISE ET RETOUR A LA NORMALE

Retour à la normale

- Remis en état des infrastructures : voiries...
- Relogement sur longue durée des sinistrés
- Soutien moral et psychologiques : information, orientation
- Soutien administratif : aide à la déclaration aux assurances...
- Aide au redémarrage économique

L'ALERTE DES POPULATIONS

Une fois le PCC constitué, il convient d'alerter le plus rapidement possible la population du danger qui menace la commune.

Qui fait l'alerte ?	
Cellule Communication	Véhicule Mairie (D.Esposito,H.Trojani)
	Sirène SAIP
	Automate SMS certains quartiers (en cours)
	Réseaux sociaux (Facebook/twitter) RCFM

Quand alerter ?
L'alerte doit être déclenchée lorsque le danger est avéré et imminent.
C'est le Maire qui prend la décision d'alerter ou non en fonction des éléments qu'il a à sa disposition pour évaluer la situation.

Qui alerter ?
Préciser les cibles de diffusion avec hiérarchisation des cibles prioritaires en fonction du risque considéré (établir un annuaire des personnes à alerter en fonction du risque qui les concerne).
La population entière doit être alertée, si la menace concerne l'ensemble du territoire communal.
Une partie de la population seulement peut être alertée, si la menace ne concerne pas l'ensemble du territoire communal (utiliser pour cela l'annuaire des zones des personnes à évacuer en priorité).

Comment alerter ?		
Indiquer les moyens d'alerte existant et pouvant être mise en œuvre dans votre commune en cas de crise.		
Diffusion d'un signal sonore	<ul style="list-style-type: none"> ➤ Sirènes communales ➤ Sirènes des sites industriels ➤ Autres moyens d'alerte par diffusion de signal sonore ... 	Sirène SAIP installée au COSEC
Diffusion d'un signal d'alerte	<ul style="list-style-type: none"> ➤ Téléphone ➤ Porte-à-porte ➤ Réseau sociaux (Facebook, Twitter, ...) 	Cellule Communication

CENTRE D'ACCUEIL ET DE REGROUPEMENT (CARE)

Site	Adresse	Surface (m ²)	Accueil	Hébergement	Tel	Internet	Observation	Cantine	Douche	WC
Ecole Crucetta	Rte de la Canonica 20290 Lucciana		362		04 95 36 16 65	OUI ✓		OUI ✓	NON ✗	OUI ✓
COSEC	Lieu-dit Mezzana 20290 Lucciana	44x22m	400		04 95 36 27 80	OUI ✓		NON ✗	OUI ✓	OUI ✓
Ecole Casamozza	Casamozza Lucciana T205		112		04 95 38 34 23	OUI ✓			NON ✗	OUI ✓
CES	Rte de l'aéroport		930		04 95 11 09 12	OUI ✓		OUI ✓	NON ✗	OUI ✓
Ecole Pineto	Lotissement Plage de la Marana		90		04 95 36 03 45	OUI ✓		NON ✗	OUI ✓	OUI ✓
Salle des fêtes										
Crèche A Luccianella			10			OUI ✓		OUI ✓	NON ✗	OUI ✓
Halte-garderie	Lieu-dit Crucetta 20290 Lucciana		28		04 95 36 13 04	OUI ✓	Salle de jeu, réfectoire, dortoir, jardin	OUI ✓	NON ✗	OUI ✓

RECENSEMENT DES PERSONNES ACCUEILLIES AU CARE

Date et heure d'arrivée au CARE	
COMPOSITION DE LA FAMILLE : RESPONSABLE (nom, prénom, date de naissance, sexe, tél. Portable)	
CONJOINT (Nom, prénom, date naissance, sexe, tél. Portable)	
ENFANT (nom, prénom, âge, sexe)	
ENFANT (nom, prénom, âge, sexe)	
ENFANT (nom, prénom, âge, sexe)	
AUTRE PARENT (Nom, prénom, date de naissance, sexe)	
MOTIF DU DÉPLACEMENT	
BESOINS SPECIFIQUES	
TYPES DE SOINS NÉCESSAIRES	
PARENTS OU PROCHES A CONTACTER (Contact, adresse, téléphone)	
LIEU D'HÉBERGEMENT OU DE RELOGEMENT PROPOSÉ (responsable, adresse, téléphone)	
Date et heure de départ du CARE	

LISTING DES MOYENS

Moyens alimentaires

Enseigne	Adresse	Gérant	Téléphone	Bouteilles eau / Jours	Repas / Jours	Saison
Brasserie – Pizzeria L’escale	Rte Aéroport		04 95 38 01 38			Année
Brasserie du Golo	Casamozza		04 95 59 86 40			Année
Hôtel restaurant Chez Walter	RT 205		04 95 36 00 09			Année
I Fratelli Angeli	Crucetta RN 193		04 95 36 20 11			Année
Restaurant Agnone	Ld San Silvestro		04 95 59 01 06			Année
Restaurant Auberge les Oliviers	Rte de la Canonica		09 65 03 96 15			Année
Restaurant Le Chaudron	Rte Aéroport		04 95 36 13 36			Année
Restaurant Le Colibri	Ld Casamozza		04 95 30 63 61			Année
Restaurant Mariani Plage	Ld Pineto		04 95 36 20 04			Saison
Restaurant Pizzeria U Fornu	RT205		04 95 38 32 21			Année
Pailote California	Route de la Lagune, 20290 Lucciana		06 47 67 57 09			Saison
Carrefour	215 avenue de		04 95 36 16 29		/	Année
Cantine scolaire	Ecole Crucetta					Période scolaire
Spar	Rte aéroport		04 95 60 73 59			Année

Hébergement

*Hôtels

Nom	Adresse	Téléphone	Capacité	Saison
Auberge les Oliviers	Rte de la canonica	04 95 36 06 63		Année
Chez Walter	Ld Casamozza	04 95 36 18 92	90	Année
Ciosi Louise	Rte Aéroport Pietrabiù	04 95 36 09 54		Année
Hôtel Castellu Rossu	Rte Aéroport	04 95 58 43 43		Année
Hôtel La Lagune	Lido de la marana	04 95 58 63 00		Saison
Hôtel Le Colibri	Ld Casamozza	04 95 36 03 15		
Hôtel Le Lido	3 lot Aria Marina	04 95 33 52 19		saison
Hôtel Poretta	Rte Aéroport Lucciana	04 95 36 09 54		Année
Hôtel Restaurant Chez Walter	RT205	04 95 36 00 09		Année
Hôtel de la Madrague	6 rte Canonica	04 95 30 02 50		Année
Jardin de la madrague	Route de Pineto, 20290 Lucciana	04 95 30 02 55		Année

*Campings

Nom	Adresse	Téléphone	Capacité
L'Esperanza	Lido de la Marana, 20290 Lucciana	04 95 36 15 09	

Transports

*Bus

Nom	Adresse	Téléphone	Véhicule	Capacité
Antoniotti Joseph	Ld Panconi Sottani	04 95 36 08 21	9	8 à 57 places

*Train

Entreprise de transport	Adresse	Téléphone
Chemin de Fer de la Corse	Ld Casamozza	04 95 36 00 11

*Aérien

Entreprise de transport	Adresse	Téléphone
Altagna	Ld Poretta	04 95 36 04 14
Casinc' Air Fret	Ld Poretta	04 95 36 03 63
Compagnie Corse Méditerranée service technique	Aéroport Poretta	04 95 58 43 00
Aéroport Bastia- Poretta	Aéroport Poretta	04 95 54 54 50
Aéroclub Bastia- Poretta	Ld Poretta	04 95 36 64 50
Aéroclub Saint- Exupery	Ld Poretta	04 95 36 24 85

BTP

Entreprise	Adresse	Téléphone	Moyens	Mail / Fax
BETAG	Lieu-dit Poretta, 20290 Lucciana	04 95 39 10 39		/
CICO matériaux	Lieu-dit Broncale, 20290 Lucciana	04 95 36 01 74		Contact@cico- carriere.fr
Frombolacci				
Casaloc			Moyens de levage	
E Spinosa			Travaux Maritime	

Moyens Communaux

**ERP*

Nom	Type	Catégorie	Places

**Matériel*

Matériel	Quantité

**Véhicules*

Types, marque	Immatriculation	Stationnement	Clé